



Bedienungs- und Wartungsanleitung
für
Drehschrauber Typ DRS-HW 140 DB
im Systainer

Art.-Nr. D 322 678



Vielen Dank für das Vertrauen, das Sie uns und unseren Produkten entgegenbringen. Lesen Sie bitte zuerst die Bedienungsanleitung durch, bevor Sie mit dem Drehschrauber arbeiten. Diese Bedienungs- und Wartungsanleitung enthält wichtige Hinweise, die zum sicheren und störungsfreien Betrieb ihres Drehschraubers erforderlich sind. Bewahren Sie deshalb diese Bedienungsanleitung immer bei dem Drehschrauber auf.

Allgemeine Hinweise

Wir empfehlen: Prüfungen, Einstellungen und Wartungsarbeiten sollten immer von der gleichen Person oder deren Stellvertreter durchgeführt und in einem Wartungsbuch dokumentiert werden. Bei Fragen bitten wir Sie uns die Artikelnummer und Bezeichnung des Drehschraubers anzugeben.

Handhabung der Bedienungsanleitung

Damit die Bedienungsanleitung schnell und rationell gelesen werden kann, haben wir für wichtige und praktische Tipps Symbole benutzt. Diese Symbole stehen neben Textstellen (beziehen sich auf den Text), neben Abbildungen (beziehen sich auf die Grafik) oder am Anfang der Seite (beziehen sich auf den gesamten Seiteninhalt). Wird der Drehschrauber außerhalb der Bundesrepublik Deutschland betrieben, können andere gesetzliche Vorschriften für den Betrieb des Drehschraubers vorgeschrieben sein, als sie in dieser Bedienungsanleitung beschrieben sind.

Achtung: Schenken Sie diesen Symbolen höchste Aufmerksamkeit!

Bedeutung der Symbole



Bedienungsanleitung lesen!

Der Betreiber ist verpflichtet die Bedienungsanleitung zu beachten und alle Anwender des Druckluftwerkzeuges gemäß der Bedienungsanleitung zu unterweisen.

Alle Gewährleistungsansprüche entfallen, wenn Sie die Bedienungsanleitung nicht beachten!



Achtung!

Dieses Symbol kennzeichnet wichtige Beschreibungen, gefährliche Bedingungen, Gefahren bzw. Sicherheitshinweise.

Unbedingt beachten:

Tragen Sie beim Arbeiten mit dem Drehschrauber die erforderliche Schutzkleidung, insbesondere einen Gehörschutz, ein Haarnetz, eine Schutzbrille und Arbeitshandschuhe.

Beachten Sie die Sicherheitshinweise!

Inhalt

1. Technische Daten	3
2. Lieferumfang	3
3. Abbildung des Drehschraubers	4
4. Bestimmungsgemäße Verwendung	4
4.1 Eigenschaften	4
5. Sicherheitshinweise	5
6. Inbetriebnahme	6
7. Wartung und Pflege	7
8. Fehlersuche	7
9. Gewährleistungsbedingungen	8
10. Zubehör	8
11. Explosionszeichnung und Ersatzteilliste	9
11.1 Expl.zchnng. Drehschrauber Typ DRS- HW 140 DB	9
11.2 Ersatzteilliste Drehschrauber Typ DRS- HW 140 DB	10
12. EG-Konformitätserklärung für Maschinen	11
13. Adresse	12

1. Technische Daten

Leistung:	0,57	kW
Drehzahl:	11500	U/min
Luftverbrauch:	420	l/min
Drehmomentbereich:	7 - 70	Nm
Lösedrehmoment:	100	Nm
Bit - Aufnahme (Sechskant):	1/4	Zoll
Max. zulässiger Arbeitsdruck (Fließdruck):	6,3	bar
Schalldruckpegel $L_{PA\ 1\ m}$ (in 1 m Abstand) nach DIN 45 635, Teil 20:	90	dB (A)
Impulsschalleistungspegel L_{WAi} nach DIN 45 635, Teil 20:	103	dB (A)
Vibration nach DIN ISO 8662:	3,9	m/s ²
Empf. Schlauch- \varnothing (innen) bei L= 10 m:	9	mm
Abmessungen Breite x Tiefe x Höhe:	150 x 50 x 160	mm
Gewicht:	1,2	kg

Benötigte Luftqualität:	Gereinigt, kondensatfrei und ölvernebelt. Über eine Wartungseinheit mit Filterdruckminderer und Nebelöler.
-------------------------	--

Leistungsgröße des Kompressors:	Kompressor mit mind. 450 l/min Fülleistung (das entspricht einer Motorleistung von ca. 3,0 kW).
---------------------------------	---

Einstellwerte für das Arbeiten:	Eingestellter Arbeitsdruck (Fließdruck) am Filterdruckminderer 6 bar.
---------------------------------	---

2. Lieferumfang

- 1 Drehschrauber Typ DRS-HW 140 DB
- 1 Magnethalter
- 4 Bits
- 1 Ölflasche
- 1 Systainer
- 1 Garantiekarte
- 1 Bedienungsanleitung Drehschr. Typ DRS-HW 140 DB-SYS

3. Abbildung des Drehschraubers

Pos.	Art.-Nr.	Bezeichnung	Menge
0310	G 410 791	Abzugshebel	1
0350	G 410 790	Umschalthebel	1
0490	G 426 062	Luftregulierung	1
0560	G 410 792	Bügel	1
0630	G 426 070	Schnellspanner 18,0 x 11,0 x 19,5	1
0640	G 426 071	Antriebswelle	1
0660	G 026 008	Stecknippel G 1/4"a	1



4. Bestimmungsgemäße Verwendung

Der Drehschrauber Typ DRS-HW 140 DB ist ein handliches druckluftbetriebenes Werkzeug.

Er eignet sich zum Befestigen und Lösen von Verschraubungen in der Metall-, Kunststoff-, Holzindustrie und ähnlichen Materialien im Handwerks-, Industrie-, Landwirtschafts- und Kfz-Bereich.

4.1 Eigenschaften

Sehr leistungsstarkes Gerät mit Doppelhammerschlagwerk.

Mit der Verstellung des Drehmoments lässt sich das Werkzeug schnell den erforderlichen Drehmomenten anpassen. Zur besseren Orientierung ist an der Luftregulierung (Pos. 0490) eine in vier Stufen eingeteilte Skala aufgeführt.

Die Drehrichtung (Rechts- / Linkslauf) lässt sich durch die Schnellumsteuerung (Umschalthebel Pos. 0350) verändern.

Der Schnellspanner (Pos. 0630) ermöglicht einen schnellen Werkzeugwechsel. Es ist kein zusätzliches Werkzeug notwendig.

Durch die Sechskantaufnahme 1/4" können handelsübliche Werkzeuge verwendet werden. Es sind keine zusätzlichen Sonderwerkzeuge nötig.

5. Sicherheitshinweise



Schützen Sie sich, andere Personen und ihre Umwelt durch geeignete Vorsichtsmaßnahmen vor Unfallgefahren und beachten Sie in ihrem eigenen Interesse folgende Hinweise:

- Der Betreiber hat den sachgerechten Betrieb sicherzustellen.
- Kinder und Haustiere vom Betriebsbereich fernhalten.
- Drehschrauber dürfen nur von unterwiesenen Personen bedient und gewartet werden. Reparaturen dürfen nur von qualifizierten Personen durchgeführt werden.
- Am Drehschrauber dürfen keine Manipulationen, Notreparaturen oder Zweckentfremdungen vorgenommen werden.
- **Bei allen Wartungs- oder Reparaturarbeiten gilt:** Unbedingt den Drehschrauber von dem Druckluftanschluss trennen.
- Der maximale Arbeitsdruck darf nicht überschritten werden (siehe Punkt 1 "*Technische Daten*"). Die Arbeitsdruckeinstellung muss über einen (Filter-) Druckminderer erfolgen.
- Als Energiequelle nur Druckluft, keine Gase verwenden.
- Der Druckluftanschluss darf nur über eine Schnellkupplung erfolgen.
- Rotierende Teile nicht berühren. Verletzungsgefahr!
- **Achtung:** Den Bit bzw. die Bit – Aufnahme und den Schnellspanner nur im drucklosen Zustand berühren. Verletzungsgefahr!
- **Achtung:** Vor dem Einführen oder Wechseln des Magnethalters bzw. des Bits muss das Gerät zwingend von der Druckluftquelle getrennt werden. Verletzungsgefahr!
- **Achtung:** Beim Lösen von Schrauben oder Muttern können sich diese Teile am Magnethalter/Bit befinden. Unfallgefahr und Sachbeschädigung durch wegschleudern dieser Teile.
- **Achtung:** Zum Einstellen des Drehmoments trennen Sie das Gerät von der Druckluftquelle. Verletzungsgefahr!
- Tragen Sie beim Arbeiten mit dem Drehschrauber die erforderliche Schutzkleidung, insbesondere einen Gehörschutz, ein Haarnetz, eine Schutzbrille und Arbeitshandschuhe.
- **Achtung:** Schützen Sie sich, andere, auch in unmittelbarer Nähe befindlichen Personen oder Sachgegenstände durch die jeweils notwendigen Schutzmaßnahmen oder Vorkehrungen, um Gesundheits- oder Sachschäden zu vermeiden.
- Nur Originalersatzteile verwenden.
- Treten Undichtigkeiten am Gerät oder andere Betriebsstörungen auf, ist das Gerät sofort von der Druckluftversorgung zu trennen und die Fehlerursache zu beheben.
- Vorsicht, während des Betriebes kann Staub aufgewirbelt werden. Unbedingt mit Schutzbrille arbeiten.
- Vorsicht, während des Betriebes kann es in unmittelbarer Nähe des Drehschraubers zu Kommunikationsstörungen kommen (Lärm).
- Vorsicht, während des Last-Betriebes werden Vibrationen vom Gerät auf den Betreiber übertragen. Unbedingt mit Arbeitshandschuhen arbeiten.
- Nur ausgeruht und konzentriert arbeiten.



- Es dürfen für die Aufnahme nur passende Werkzeuge verwendet werden.
- Die Entsorgung des Druckluftwerkzeuges muss nach den gültigen gesetzlichen Bestimmungen durchgeführt werden.

6. Inbetriebnahme

Kontrollieren Sie, dass das Gerät nicht an der Druckluftquelle angeschlossen ist.

Führen Sie den Magnethalter oder den Bit in die Bit - Aufnahme (Pos. 0640) ein und ziehen Sie gleichzeitig den Schnellspanner (Pos. 0630) nach vorn.

Durch leichtes Eindrücken des Magnethalters bzw. des Bits und Loslassen des Schnellspanners (Pos. 0630) wird der Magnethalter bzw. der Bit gesichert.



Prüfen Sie vor jeder Inbetriebnahme stets die Drehrichtung. Stellen Sie die gewünschte Drehrichtung am Umschalthebel (Pos. 0350) für Rechts- bzw. Linkslauf ein.



Rechtslauf (Anziehen)

Linkslauf (Lösen)

Eine Verstellung des Drehmoments kann durch Drehen der Luftregulierung (Pos. 0490) eingestellt werden. Zur besseren Orientierung ist eine in vier Stufen eingeteilte Skala aufgeführt.

1 = niedriges Drehmoment

4 = hohes Drehmoment

Der Anschluss an die Druckluftquelle mit vorgeschaltetem Druckminderer erfolgt über einen flexiblen Druckluftschlauch mit Schnellkupplung.

Anschließen an die Schnellkupplung: Beim Anschließen müssen Sie nur die Schnellkupplung des Druckluftschlauchs auf den Stecknippel (Pos. 0660) drücken. Die Verriegelung erfolgt automatisch.

Öffnen der Schnellkupplung: Der Drehschrauber wird vom Druckluftschlauch gelöst, indem Sie die Schnellkupplung in Richtung des Drehschraubers drücken und gleichzeitig den äußeren Kupplungsring zurückziehen.

Achtung: Beim Öffnen einer Schnellkupplung unbedingt Druckluftschlauch festhalten, → "peitschender Druckluftschlauch, geräuschvolles Luftentweichen".

„Peitschende Druckluftschläuche und geräuschvolles Luftentweichen“ können durch Verwendung von Sicherheitskupplungen von Schneider Druckluft GmbH verhindert werden.

Um den Drehschrauber in Betrieb zu nehmen, setzen Sie den Drehschrauber mit leichtem Druck und dem passenden Bit auf die anziehende bzw. zulösende Schraube (Mutter) auf und drücken gleichzeitig den Abzugshebel (Pos. 0310).

Achtung: Zum Wechseln des Magnethalters bzw. des Bits trennen Sie das Gerät von der Druckluftquelle. Der Bit darf nur im drucklosen Zustand berührt werden. Verletzungsgefahr!

Durch Ziehen der Schnellspannvorrichtung (Pos. 0630) nach vorn lässt sich der Magnethalter oder der Bit herausnehmen bzw. austauschen.

7. **Wartung und Pflege**

Die Einhaltung der hier angegebenen Wartungshinweise sichert für dieses Qualitätsprodukt eine lange Lebensdauer und einen störungsfreien Betrieb.

Für eine dauerhaft einwandfreie Funktion ihres Drehschraubers ist eine regelmäßige Schmierung Voraussetzung.

Folgende Möglichkeiten stehen Ihnen zur Auswahl:

- a) **Über einen Nebelöler:** Eine komplette Wartungseinheit beinhaltet einen Nebelöler, welcher am Kompressor bzw. Rohrleitungssystem angebracht ist (siehe Punkt 10 "Zubehör").
- b) **Über einen Leitungsoiler:** In unmittelbarer Nähe (ca. 50 cm Abstand) des Drehschraubers wird ein Leitungsoiler installiert, der den Drehschrauber ausreichend mit Öl versorgt (siehe Punkt 10 "Zubehör").
- c) **Von Hand:** Ist weder ein Nebelöler bzw. ein Leitungsoiler vorhanden, müssen Sie vor jeder Inbetriebnahme ihres Drehschraubers ein paar Tropfen Spezialöl für Druckluftwerkzeuge (siehe Punkt 10 "Zubehör") in den Stecknippel (Pos. 0660) geben.

War der Drehschrauber mehrere Wochen außer Betrieb, müssen Sie zusätzlich ein paar Tropfen Spezialöl für Druckluftwerkzeuge (siehe Punkt 10 "Zubehör") in den Stecknippel (Pos. 0660) geben.

Reinigen Sie das Werkzeug sorgfältig nach jedem Arbeiten.

Lagern Sie ihren Drehschrauber nur in trockenen Räumen und nicht unter 10° C.

8. **Fehlersuche**

Achtung: Beachten Sie unbedingt die Sicherheitshinweise (Punkt 5):

Aufgetretene Fehler und mögliche Ursachen:	Abhilfemaßnahmen:
Schrauben (Muttern) werden nicht richtig angezogen:	
- Drehmoment zu niedrig eingestellt:	- Drehmoment höher einstellen (siehe Punkt 6 "Inbetriebnahme").
- Bit abgenutzt:	- Bit ersetzen.
- Arbeitsdruck (Fließdruck) zu gering:	- Arbeitsdruck (Fließdruck) erhöhen (max. Arbeitsdruck (Fließdruck) siehe Punkt 1 "Technische Daten").
- Kompressorleistung nicht ausreichend:	- Leistungsstärkeren Kompressor verwenden.
- Zu geringen Schlauch-ø:	- Richtigen Schlauch-ø verwenden (empf. Schlauch-ø siehe Punkt 1 „Technische Daten“)

Bei Störungen und sonstigen Fragen, die das Arbeiten mit Druckluft betreffen, steht Ihnen unser Schneider Druckluft Service, unter der Telefonnummer (07121) 9 59-2 44, gerne zur Verfügung.

9. Gewährleistungsbedingungen

Grundlage für alle Gewährleistungsansprüche ist das komplette Werkzeug und der Kaufbeleg. Schäden, die durch unsachgemäße Behandlung des Drehschraubers oder Unkenntnisse der Arbeitsweise entstehen, unterliegen nicht der Gewährleistung.

Bei Fragen bitten wir Sie um Angabe der Typenbezeichnung bzw. der Artikelnummer des Drehschraubers.

- Entsprechend den gesetzlichen Bestimmungen erhalten Sie bei allen Produkten bei ausschließlich privatem Gebrauch eine 24-monatige Gewährleistung, bei gewerblich-beruflicher Nutzung eine 12-monatige Gewährleistung auf Material- und Fertigungsfehler.
- **10 Jahre** für die Lieferung von Ersatzteilen.

Von der Gewährleistung ausgeschlossen sind:

- Verschleißteile.
- Schäden, hervorgerufen durch Überlastung des Drehschraubers.
- Schäden, hervorgerufen durch unsachgemäßen Gebrauch.
- Schäden, hervorgerufen durch mangelnde Wartung.
- Schäden, hervorgerufen durch Staub- oder Schmutzanfall.
- Schäden, hervorgerufen durch Unkenntnisse der Arbeitsweise.
- Schäden, hervorgerufen durch nicht aufbereitete Druckluft.

Wenn Gewährleistungsansprüche gestellt werden, muss sich der Drehschrauber im Originalzustand befinden.

10. Zubehör

Als Druckluftschlauch für den Drehschrauber, empfehlen wir:

Druckluftschl. DLS-SK-SF 15,5-10/5m
mit Schnellkupplung und Stecktülle Art.-Nr. D 730 032

Druckluftschl. DLS-SK-SF 15,5-10/10m
mit Schnellkupplung und Stecktülle Art.-Nr. D 730 031

Als Schutzkleidung für das Arbeiten mit dem Drehschrauber, empfehlen wir:

Arbeitshandschuhe Art.-Nr. G 001 009

Schutzbrille Art.-Nr. G 010 125

Gehörschutz Art.-Nr. B 007 030

Zur Schmierung des Drehschraubers, empfehlen wir:

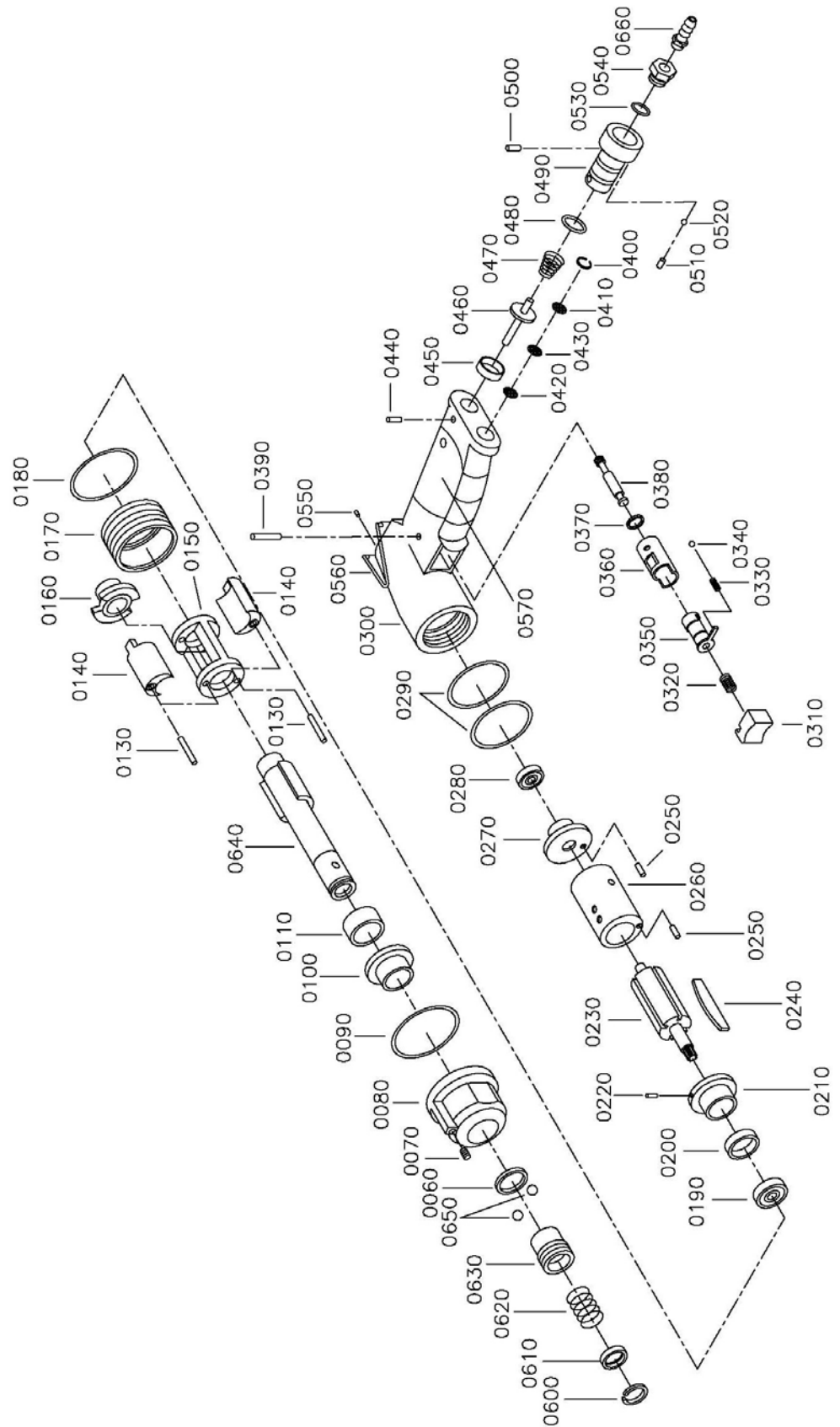
Nebelöler 1/4" Art.-Nr. D 223 001

Spezialöl für Druckluftwerkzeuge (1 l) Art.-Nr. B 770 000

Unsere Verkaufsabteilung berät Sie dazu gerne unter der Telefonnummer (0 71 21) 95 9-2 22.

11. Explosionszeichnung und Ersatzteilliste

11.1 Expl.zchnng. Drehschrauber Typ DRS- HW 140 DB



**11.2 Ersatzteilliste
Drehschrauber
Typ DRS-
HW 140 DB**

Pos.	Art.-Nr.	Bezeichnung	Menge
0060	G 426 046	Wellendichtring DIN3760	1
0070	G 426 047	Gewindestift G 1/16 x 1/4	1
0080	G 426 048	Gehäusedeckel	1
0090	G 426 049	O-Ring 42,0 x 2,0 NBR 70	1
0100	G 410 765	Distanzbuchse	1
0110	G 426 050	Distanzbuchse 5/8 x 1/2 x 3/16	1
0130	G 410 768	Zylinderstift DIN6325 - 6,0 x 32,0	2
0140	G 410 769	Hammer	2
0150	G 410 771	Hammergehäuse	1
0160	G 410 770	Nocken	1
0170	G 426 051	Gewinding	1
0180	G 402 642	O-Ring 30,0 x 2,0 NBR 70	1
0190	G 405 783	Kugellager EE3	1
0200	G 426 052	Wellendichtring DIN3760	1
0210	G 410 773	Endplatte vorn	1
0220	G 407 077	Spannstift DIN1481 - 2,5 x 5,0	1
0230	G 410 774	Rotor	1
0240	G 410 775	Lamellen-Satz 47,0x8,9x1,6 (6 Stk.)	1
0250	G 407 077	Spannstift DIN1481 - 2,5 x 5,0	2
0260	G 410 776	Zylinder	1
0270	G 410 777	Endplatte hinten	1
0280	G 407 260	Kugellager 626 - 6,0 x 19,0 x 6,0	1
0290	G 426 053	O-Ring 38,0 x 2,0 NBR 70	2
0300	G 426 054	Gehäuse	1
0310	G 410 791	Abzugshebel	1
0320	G 408 668	Druckfeder 9,7 x 0,7 x 14,2	1
0330	G 408 670	Gummifeder	1
0340	G 408 671	Stahlkugel D 2,5	1
0350	G 410 790	Umschalthebel	1
0360	G 410 789	Umschaltbuchse	1
0370	G 426 055	O-Ring 13,0 x 2,3 NBR 70	1
0380	G 426 056	Ventilstift	1
0390	G 426 057	Spannstift DIN1481 - 2,0 x 22,0	1
0400	G 410 786	Sicherungsring DIN472 - 14,0 x 1,0	1
0410	G 410 785	Luftabgangssieb	1
0420	G 410 784	Luftabgangssieb	1
0430	G 410 783	Ansaugfilter	1
0440	G 403 186	Spannstift DIN1481 - 3,0 x 28,0	1
0450	G 426 058	Wellendichtring DIN3760	1
0460	G 426 059	Ventil	1
0470	G 426 060	Druckfeder 15,0 x 1,5 x 35,0	1
0480	G 426 061	O-Ring 18,0 x 2,3 NBR 70	1
0490	G 426 062	Luftregulierung	1
0500	G 407 231	Spannstift DIN1481 - 2,5 x 12,0	1
0510	G 426 063	Gummifeder	1
0520	G 426 064	Stahlkugel D 3,0	1
0530	G 416 066	O-Ring 10,0 x 2,4 NBR 70	1
0540	G 426 065	DL-Anschluss G 1/4i	1

0550	G 403 162	Gewindestift DIN916 - M5 x 5,0	1
0560	G 410 792	Bügel	1
0570	G 426 066	Griffschutz	1
0600	G 426 067	Sprengring DIN9045-11	1
0610	G 426 068	Abdeckring	1
0620	G 426 069	Druckfeder 13,0 x 0,8 x 12,0	1
0630	G 426 070	Schnellspanner 18,0 x 11,0 x 19,5	1
0640	G 426 071	Antriebswelle	1
0650	G 408 632	Stahlkugel D 3,2	2
0660	G 026 008	Stecknippel G 1/4"a	1
o.Abb.	G 880 525	Bedienungsanleitung	1

12. EG-Konformitätserklärung für Maschinen

Hersteller: Schneider Druckluft GmbH
Ferdinand-Lassalle-Str. 43
72770 Reutlingen

Produktbezeichnung: Drehschrauber
Typenbezeichnung: DRS-HW 140 DB
Artikelnummer: G 004 126

Erklärung:

Das Produkt ist entwickelt, konstruiert und gefertigt in Übereinstimmung mit der Maschinenrichtlinie 89/392/EWG in der Fassung 98/37/EG.

Angewandte europäische Normen:

- DIN EN ISO 12100 – 1 / – 2
- DIN EN 792-13: 2001

Dokumentation und Bedienungsanleitung:

Die Lieferdokumentation, die Konformitätserklärung und die Bedienungsanleitung sind dem Produkt beigelegt.

Produkt- und Konformitätsdokumentation sind bei Schneider Druckluft GmbH archiviert.

Hinweis:

Diese Erklärung beinhaltet keine Zusicherung von Eigenschaften. Die Sicherheitshinweise der mitgelieferten Produktdokumentation sind zu beachten.

Reutlingen, den
20.03.2006

Schneider Druckluft GmbH
Ferdinand-Lassalle-Str. 43, Tel. 07121/959-0
72770 Reutlingen



i.V. Rolf Häring
Technischer Leiter

Typenbezeichnung: Drehschrauber
Typ DRS-HW 140 DB
Seriennummer:
Prüfer:

13. Adresse

Um Ihnen Sicherheit beim Service zu geben, steht Ihnen unser Servicepartner zur Seite. Wenden Sie sich bei Bedarf bitte an folgende Adresse:



Schneider Druckluft GmbH
Ferdinand-Lassalle-Str. 43
72770 Reutlingen
Tel.: (0 71 21) 9 59-2 22 (Verkauf)
Tel.: (0 71 21) 9 59-2 44 (Service)
Fax: (0 71 21) 9 59-1 51 (Verkauf)
Fax: (0 71 21) 9 59-2 69 (Service)

Im Internet unter: <http://www.schneider-druckluft.com>
Technische Änderungen behalten wir uns vor.
Abbildungen können vom Original abweichen.
Stand: März 2006

G 880 525