

# Bedienungs- und Wartungsanleitung

## für

### Farbspritzpistole Typ FSP-FP-HTE-S

Art.-Nr. D 030 202 - 1,5



### Farbspritzpistole Typ FSP-FP-HTE-MA

Art.-Nr. D 030 203 – 1,5



Vielen Dank für das Vertrauen, das Sie uns und unseren Produkten entgegenbringen. Lesen Sie bitte zuerst die Bedienungsanleitung durch, bevor Sie mit der Farbspritzpistole arbeiten. Diese Bedienungs- und Wartungsanleitung enthält wichtige Hinweise, die zum sicheren und störungsfreien Betrieb ihrer Farbspritzpistole erforderlich sind. Bewahren Sie deshalb diese Bedienungsanleitung immer bei der Farbspritzpistole auf.

### **Allgemeine Hinweise**

Wir empfehlen: Prüfungen, Einstellungen und Wartungsarbeiten sollten immer von der gleichen Person oder deren Stellvertreter durchgeführt und in einem Wartungsbuch dokumentiert werden. Bei Fragen bitten wir Sie uns die Artikelnummer und Bezeichnung der Farbspritzpistole anzugeben.

### **Handhabung der Bedienungsanleitung**

Damit die Bedienungsanleitung schnell und rationell gelesen werden kann, haben wir für wichtige und praktische Tips Symbole benutzt. Diese Symbole stehen neben Textstellen (beziehen sich auf den Text), neben Abbildungen (beziehen sich auf die Grafik) oder am Anfang der Seite (beziehen sich auf den gesamten Seiteninhalt). Wird die Farbspritzpistole außerhalb der Bundesrepublik Deutschland betrieben, können andere gesetzliche Vorschriften für den Betrieb der Farbspritzpistole vorgeschrieben sein, als sie in dieser Bedienungsanleitung beschrieben sind.

**Achtung:** Schenken Sie diesen Symbolen höchste Aufmerksamkeit!

### **Bedeutung der Symbole**



#### **Bedienungsanleitung lesen!**

Der Betreiber ist verpflichtet die Bedienungsanleitung zu beachten und alle Anwender des Druckluftwerkzeuges gemäß der Bedienungsanleitung zu unterweisen.

Alle Gewährleistungsansprüche entfallen, wenn Sie die Bedienungsanleitung nicht beachten!



#### **Achtung!**

Dieses Symbol kennzeichnet wichtige Beschreibungen, gefährliche Bedingungen, Gefahren bzw. Sicherheitshinweise.

### **Unbedingt beachten:**

Farbstoffe sind gesundheitsgefährdend. Tragen Sie beim Arbeiten mit der Farbspritzpistole die erforderliche Schutzkleidung, insbesondere eine Schutzbrille, Arbeitshandschuhe und eine Atemschutzmaske.

Beachten Sie die Sicherheitshinweise!

## Inhalt

1.	Technische Daten .....	3
2.	Lieferumfang .....	3
3.	Abbildung der Farbspritzpistolen.....	4
4.	Bestimmungsgemäße Verwendung .....	4
4.1	Eigenschaften.....	4
5.	Sicherheitshinweise .....	5
6.	Inbetriebnahme .....	6
7.	Wartung und Pflege .....	8
8.	Fehlersuche .....	8
9.	Gewährleistungsbedingungen.....	9
10.	Zubehör.....	10
11.	Explosionszeichnung und Ersatzteilliste .....	11
11.1	Explosionszchnng. Typ FSP- FP-HTE-S (D 030 202) .....	11
11.2	Ersatzteilliste Typ FSP-FP-HTE-S (D 030 202) .....	12
11.3	Explosionszchnng. Typ FSP- FP-HTE-MA (D 030 203) .....	13
11.4	Ersatzteilliste Typ FSP- FP-HTE-MA (D 030 203).....	14
12.	EG-Konformitätserklärung für Maschinen .....	15
13.	Adresse .....	16

## 1. Technische Daten

Farbspritzpistole Typ:	FSP-FP-HTE-S	FSP-FP-HTE-MA	
Artikel-Nr.:	D 030 202	D 030 203	
Luftverbrauch:	80 - 290	100 - 250	l/min
Max. zul. Arbeitsdruck:	2	2	bar
Düse ø (Standard):	1,5	1,5	mm
Saugbecherinhalt:	1,0		l
Materialanschluss:		G 3/8"a	
Auftragswirkungsgrad bis zu:	93,8	93,8	%
Empf. Schlauch ø (innen) bei L= 10 m:	9	9 + 13	mm
Strahleinstellung:	rund & breit	rund & breit	
Abmessungen			
Breite x Tiefe x Höhe:	160 x 100 x 260	160 x 40 x 200	mm
Gewicht:	0,82	0,48	kg

Benötigte Luftqualität:	Gereinigt, kondensat- und ölfrei.
-------------------------	-----------------------------------

Leistungsgröße des Kompressors:	Kompressor mit mind. 285 l/min Fülleistung (das entspricht einer Motorleistung von ca. 2,2 kW) und einer Behältergröße von mind. 50 l.
---------------------------------	--

Einstellwerte für das Arbeiten:	Eingestellter Arbeitsdruck (Fließdruck) am Filterdruckminderer 2 bar.
---------------------------------	---

## 2. Lieferumfang

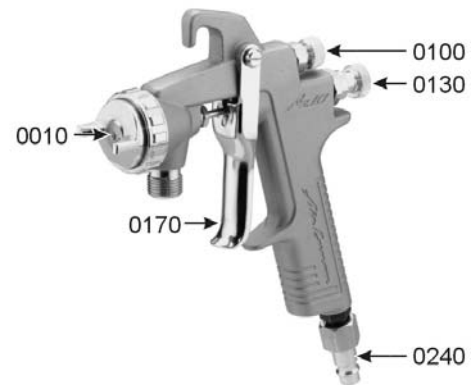
- 1 Farbspritzpistole Typ FSP-FP-HTE-S bzw. FSP-FP-HTE-MA
- 1 Bedienungsanleitung für Farbspritzpistole Typ FSP-FP-HTE-S und Typ FSP-FP-HTE-MA

**3. Abbildung der Farbspritzpistolen**

Pos.	Art.-Nr.	Bezeichnung	Menge
0010	B 030 145	Düsensatz DSZ 1,5 FP-HTE-S	1
0010	B 030 422	Düsensatz DSZ 1,5 FP-HTE-MA	1
0100	G 427 155	Regulierung Rund- / Breitstrahl	1
0130	G 427 158	Farbmengenreg.schr. D16,1 x 21,0	1
0170	G 427 160	Abzugshebel 96,0 x 22,7 x 4,0	1
0212	G 427 166	Saugbecher 1,0 l	1
0240	E 700 216	Stecknippel STNP-MS-NW7,2-G1/4	1

Farbspritzpistole  
Typ FSP-FP-HTE-S  
Art.-Nr. D 030 202

Farbspritzpistole  
Typ FSP-FP-HTE-MA  
Art.-Nr. D 030 203



**4. Bestimmungsgemäße Verwendung**

Die Farbspritzpistole Typ FSP-FP-HTE-S bzw. FSP-FP-HTE-MA ist eine handliche druckluftbetriebene Lackierpistole für den handwerklichen Einsatz.

Sie eignet sich besonders zum Lackieren von fast allen Lacken und Farben.

In Verbindung mit einem Materialdruckbehälter (bei der Farbspritzpistole FSP-FP-HTE-MA) speziell für große Flächen.

**4.1 Eigenschaften**

Der Pistolenkörper weist eine antihaftende Beschichtung (PTFE – Teflon Beschichtung) auf. Dies ermöglicht eine schnelle und einfache Reinigung der Pistole.

Durch das geringe Gewicht ist ein weitgehend ermüdungsfreies Arbeiten über längere Zeit möglich.

Die HTE – Ausführung (High Transfer Efficiency) erreicht einen extrem hohen Materialauftrag von bis zu 93,8 %, das bedeutet weniger Lackverlust und geringere Farbnebelbildung.

Die vielseitige Düsenauswahl von 1,0 mm bis 3,0 mm ermöglicht die Verarbeitung von Lacken bis zu Grundmaterialien, bei garantiert feinsten Zerstäubung.

Die Farbdüse und die Farbnadel sind aus Edelstahl. Dies garantiert, dass wasserverdünnbare Materialien genauso verarbeitet werden können wie lösungsmittelhaltige.

Die Farbe wird durch den Luftstrom sehr fein zerstäubt und auf das Spritzobjekt aufgetragen.

Der geringe Luftverbrauch bei feinsten Zerstäubung bedeutet, dass auch kleinere Kompressoren eingesetzt werden können.

Das Spritzbild kann durch die Einstellung von Rund- auf Breitstrahl (Regulierung Rund- / Breitstrahl Pos. 0100) entsprechend dem Spritzobjekt angepasst werden, wobei sich bei der Breitstrahleinstellung an größeren Flächen zusätzlich der Luftkopf in vertikaler und horizontaler Ausrichtung stufenlos einstellen lässt. Dies ermöglicht einen vielseitigen Einsatz der Farbspritzpistole.

Über die Farbmengenregulierschraube (Pos. 0130) lässt sich die Materialmenge regulieren und optimal einstellen.

## 5. Sicherheitshinweise



Schützen Sie sich, andere Personen und ihre Umwelt durch geeignete Vorsichtsmaßnahmen vor Unfallgefahren und beachten Sie in ihrem eigenen Interesse folgende Hinweise:

- Der Betreiber hat den sachgerechten Betrieb sicherzustellen.
- Arbeiten Sie nur in gut belüfteten Arbeitsräumen.
- Niemals Nahrungs- und Arzneimittel mit dieser Pistole spritzen.
- Farben, Lacke und Reinigungsmittel nicht mit der Haut oder den Augen in Berührung bringen.
- Nur ausgeruht und konzentriert arbeiten.
- Farbspritzpistole nie auf Tiere, Menschen oder sich selbst richten.
- Kinder und Haustiere vom Betriebsbereich fernhalten.
- Farbspritzpistolen dürfen nur von unterwiesenen Personen bedient und gewartet werden. Reparaturen dürfen nur von qualifizierten Personen durchgeführt werden.
- An der Farbspritzpistole dürfen keine Manipulationen, Notreparaturen oder Zweckentfremdungen vorgenommen werden.
- **Bei allen Wartungs- oder Reparaturarbeiten gilt:**  
Unbedingt die Farbspritzpistole von dem Druckluftanschluss trennen.
- Nur Originalersatzteile verwenden.
- Treten Undichtigkeiten am Gerät oder andere Betriebsstörungen auf, ist das Gerät sofort von der Druckluftversorgung zu trennen und die Fehlerursache zu beheben.
- Der maximale Arbeitsdruck darf nicht überschritten werden (siehe Punkt 1 "*Technische Daten*"). Die Arbeitsdruckeinstellung muss über einen (Filter-) Druckminderer erfolgen. Maximaldruck vom vorgeschalteten Druckbehälter und der Farbspritzpistole beachten.
- Als Energiequelle nur Druckluft, keine Gase verwenden.
- Der Druckluftanschluss darf nur über eine Schnellkupplung erfolgen.
- Tragen Sie beim Arbeiten mit der Farbspritzpistole die erforderliche Schutzkleidung, insbesondere eine Schutzbrille, Arbeitshandschuhe und eine Atemschutzmaske mit Aktivkohlefilter.
- Keine alkalischen oder sauren Flüssigkeiten verwenden. Die Pistole kann sich sonst zersetzen. Verletzungsgefahr!

- **Achtung:** Beim Verarbeiten von Farben, Lacken oder ähnlichen Materialien entstehen Spritznebel und Ausdünstungen. Schützen Sie sich und andere in unmittelbarer Nähe befindlichen Personen durch geeignete Schutzmaßnahmen.
- Offenes Feuer, Funken entzünden oder Rauchen verboten.
- Vorsicht mit brennbaren Materialien.
- Vorsicht, während des Betriebes wird Staub und Spritznebel aufgewirbelt.
- Vorsicht, während des Betriebes kann es in unmittelbarer Nähe der Farbspritzpistole zu Kommunikationsstörungen kommen (Lärm).
- Farb- und Lackreste, sowie Reinigungsmittel müssen umweltgerecht entsorgt werden.
- Die Entsorgung des Druckluftwerkzeuges muss nach den gültigen gesetzlichen Bestimmungen durchgeführt werden.

## 6. Inbetriebnahme

### Allgemein:

Beachten Sie die Herstelleranweisungen der Farben zur Farbaufbereitung und Verarbeitung.

### FSP-FP-HTE-S:

Füllen Sie das für dieses Gerät geeignete Material in den Saugbecher (Pos. 0212).

Schließen Sie die Farbspritzpistole über einen flexiblen Druckluftschlauch mit Schnellkupplung an eine entsprechende Druckluftquelle mit vorgeschaltetem Druckminderer an.

### **Anschließen an die Schnellkupplung:**

Beim Anschließen müssen Sie nur die Schnellkupplung des Druckluftschlauchs auf den Stecknippel (Pos. 0240) drücken. Die Verriegelung erfolgt automatisch.

### **Öffnen der Schnellkupplung:**

Die Farbspritzpistole wird vom Druckluftschlauch gelöst, indem Sie die Schnellkupplung in Richtung der Farbspritzpistole drücken und gleichzeitig den äußeren Kupplungsring zurückziehen.

**Achtung:** Beim Öffnen einer Schnellkupplung unbedingt Druckluftschlauch festhalten, → "peitschender Druckluftschlauch, geräuschvolles Luftentweichen".

**„Peitschende Druckluftschläuche und geräuschvolles Luftentweichen“ können durch Verwendung von Sicherheitskupplungen von Schneider Druckluft GmbH verhindert werden.**

Stellen Sie am Druckminderer der Druckluftquelle den entsprechenden Arbeitsdruck (Fließdruck) ein.

### FSP-FP-HTE-MA:

Füllen Sie das für dieses Gerät geeignete Material in den vorgeschalteten Materialdruckbehälter. Ist das Material eingefüllt, verschließen Sie ihn.

Kombimaterialschlauch an die Farbspritzpistole und an den Druckbehälter anschließen.

Schließen Sie den Druckbehälter über einen flexiblen Druckluftschlauch mit Schnellkupplung an eine entsprechende Druckluftquelle mit vorgeschaltetem Druckminderer an.

Stellen Sie am Druckminderer der Druckluftquelle den entsprechenden Luftdruck auf den Materialdruckbehälter ein.

Stellen Sie den entsprechenden Luftdruck und Materialdruck auf die Farbspritzpistole ein.

Maximaler Druck des Behälters und der Farbspritzpistole beachten.

### **Allgemein:**

#### **Farbstrahleinstellung:**

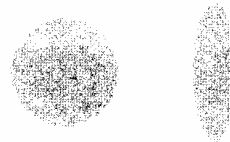
An der Regulierung Rund- / Breitstrahl (Pos. 0100) kann die Spritzpistole auf Rund- oder Breitstrahl eingestellt werden.

Rundstrahl bei kleinen Flächen, Ecken, Kanten.

Breitstrahl vertikal und horizontal bei großen Flächen.

Die Farbmenge wird an der Farbmengenregulierschraube (Pos. 0130) eingestellt.

Rundstrahl      Breitstrahl



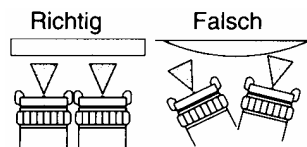
Ein zu hoher Arbeitsdruck (Fließdruck) führt zu starker Feinverteilung des Materials und bringt eine schnelle Flüssigkeitsverdunstung mit sich. Die Oberflächen werden rau, mit schlechtem Haftvermögen.

Bei zu niedrigem Arbeitsdruck (Fließdruck) wird das Material nicht ausreichend zerstäubt. Die Oberflächen werden wellig und es entstehen Tropfspuren.

Durch Betätigen des Abzughebels (Pos. 0170) nehmen Sie die Farbspritzpistole in Betrieb.

Halten Sie die Spritzpistole immer im gleichen Abstand und parallel zum Objekt. Nicht "schaukeln" oder zu schnell bewegen, das führt zu einem ungleichmäßigen Farbauftrag.

Spritzabstand ca. 15 bis 25 cm.



Zum Wechseln des Düsensatzes (Pos. 0010) unbedingt Farbspritzpistole von der Druckluftquelle (Materialquelle) trennen. Die Farbmengenregulierschraube (Pos. 0130) abschrauben und die Düsen-nadel nach hinten herausziehen.

Die Luftkappe demontieren.

Nun kann die Materialdüse mit einem geeigneten Sechskantschlüssel gelöst werden.

Der Zusammenbau erfolgt in umgekehrter Reihenfolge.

**7. Wartung und Pflege**

Die Einhaltung der hier angegebenen Wartungshinweise sichert für dieses Qualitätsprodukt eine lange Lebensdauer und einen störungsfreien Betrieb.

**Achtung:** Trennen Sie das Gerät, bevor Sie mit der Wartung und Pflege beginnen, von der Druckluftquelle.

Reinigen und pflegen Sie die Farbspritzpistole sofort nach dem Lackieren mit äußerster Sorgfalt. Eine gereinigte Farbspritzpistole gewährleistet beim nächsten Arbeitseinsatz eine problemlose Handhabung.

**Verwenden Sie keine Kohlenwasserstoffhaltigen Halogen-Lösungsmittel (1.1.1 Trichlormethyl, Äthylchlor usw.), da sie chemische Reaktionen mit einigen Materialien der Farbspritzpistole eingehen und zu gefährlichen Reaktionen führen können.**

**Achtung! Farbspritzpistole nicht komplett in ein Lösungsmittelbad legen, da dadurch die Dichtungen zerstört werden.**

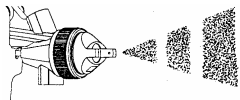
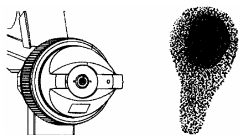
**Keine sauren oder alkalischen Materialien verwenden.**

Die Düse und die Düsennadel sind Verschleißteile, halten Sie daher immer einen Ersatz-Düsensatz bereit.

Lagern Sie ihre Farbspritzpistole nur in trockenen Räumen und nicht unter 10° C.

**8. Fehlersuche**

**Achtung: Beachten Sie unbedingt die Sicherheitshinweise (Punkt 5):**

<b>Aufgetretene Fehler bzw. Anzeichen:</b>	<b>mögliche Ursachen:</b>	<b>Abhilfemaßnahmen:</b>
 <p>Der Farbstrahl wird unterbrochen oder spritzt stoßweise.</p>	1. Zu wenig Farbe im Behälter:	Auffüllen.
	2. Schräghalten der Pistole:	Winkel ändern.
	3. Sperrung der Farbpassage:	Reinigen.
	4. Lockere / beschädigte Düse:	Festschrauben bzw. Düsensatz kpl. tauschen.
	5. Zu hohe Viskosität:	Viskosität senken.
	6. Verstopftes Loch im Deckel:	Reinigen.
	7. Abgenutzte Nadel-dichtung oder lockerer Kern:	Austauschen und Regelung der Nadel.
	8. Zu geringer Arbeitsdruck (Fließdruck):	Arbeitsdruck (Fließdruck) erhöhen.
 <p>Spritzbild nur teilweise vorhanden.</p>	1. Luftkappe verschmutzt oder beschädigt:	Reinigen oder kompletter Düsensatz austauschen.
	2. Farbe klebt an der Materialdüse oder Teile sind beschädigt:	Reinigen oder kompletten Düsensatz austauschen.
	3. Düsennadel beschädigt:	Kompletten Düsensatz austauschen.



Aufgetretene Fehler bzw. Anzeichen:	mögliche Ursachen:	Abhilfemaßnahmen:
 Unregelmäßiges Farbbild mit Tropfenbildung	1. Materialdüse verschmutzt oder beschädigt:	Reinigen oder kompletter Düsensatz austauschen.
	2. Zu geringer Arbeitsdruck:	Arbeitsdruck (Fließdruck) erhöhen.
	3. Zu hohe Viskosität:	Viskosität senken.
	4. Luftkappe verschmutzt:	Luftkappe reinigen.
 Ungleichmäßige Materialanhäufung	1. Zu hoher Arbeitsdruck:	Arbeitsdruck reduzieren.
	2. Farbe verstopft die Luftkappe und die Materialdüse:	Reinigen.
	3. Die Farbe ist zu dickflüssig:	Verdünnen.

Bei Störungen und sonstigen Fragen, die das Arbeiten mit Druckluft betreffen, steht Ihnen unser Schneider Druckluft Service, unter der Telefonnummer (0 71 21) 9 59-2 44, gerne zur Verfügung.

## 9. Gewährleistungsbedingungen

Grundlage für alle Gewährleistungsansprüche ist die komplette Farbspritzpistole und der Kaufbeleg. Schäden, die durch unsachgemäße Behandlung der Farbspritzpistole oder Unkenntnisse der Arbeitsweise entstehen, unterliegen nicht der Gewährleistung.

Bei Fragen bitten wir Sie um Angabe der Typenbezeichnung bzw. der Artikelnummer der Farbspritzpistole.

- Entsprechen den gesetzlichen Bestimmungen erhalten Sie bei allen Produkten bei ausschließlich privatem Gebrauch eine 24-monatige Gewährleistung, bei gewerblich-beruflicher Nutzung eine 12-monatige Gewährleistung auf Material- und Fertigungsfehler.
- **10 Jahre** für die Lieferung von Ersatzteilen.

Von der Gewährleistung ausgeschlossen sind:

- Verschleißteile.
- Schäden, hervorgerufen durch Überlastung der Farbspritzpistole.
- Schäden, hervorgerufen durch unsachgemäßen Gebrauch.
- Schäden, hervorgerufen durch mangelnde Wartung.
- Schäden, hervorgerufen durch Staub- und Farbrestanfall.
- Schäden, hervorgerufen durch Unkenntnisse der Arbeitsweise.
- Schäden, hervorgerufen durch nicht aufbereitete Druckluft.

Wenn Gewährleistungsansprüche gestellt werden, muss sich die Farbspritzpistole im Originalzustand befinden.

## 10. Zubehör

Als Druckluftschlauch für die Farbspritzpistole, empfehlen wir:

Druckluftschlauch Typ DLS-SK 15-9/5m  
mit Schnellkupplung und Stecknippel Art.-Nr. D 740 012

Druckluftschlauch Typ DLS-SK 15-9/10m  
mit Schnellkupplung und Stecknippel Art.-Nr. D 740 013

Düsensätze für die Farbspritzpistole FSP-FP-HTE-S:

Düsensatz DSZ 1,0 FP-HTE-S Art.-Nr. B 030 143

Düsensatz DSZ 1,3 FP-HTE-S Art.-Nr. B 030 144

Düsensatz DSZ 1,5 FP-HTE-S Art.-Nr. B 030 145

Düsensatz DSZ 1,8 FP-HTE-S Art.-Nr. B 030 146

Düsensatz DSZ 2,0 FP-HTE-S Art.-Nr. B 030 147

Düsensatz DSZ 2,5 FP-HTE-S Art.-Nr. B 030 148

Düsensatz DSZ 3,0 FP-HTE-S Art.-Nr. B 030 149

Düsensätze für die Farbspritzpistole FSP-FP-HTE-MA:

Düsensatz DSZ 1,0 FP-HTE-MA Art.-Nr. B 030 420

Düsensatz DSZ 1,3 FP-HTE-MA Art.-Nr. B 030 421

Düsensatz DSZ 1,5 FP-HTE-MA Art.-Nr. B 030 422

Düsensatz DSZ 1,8 FP-HTE-MA Art.-Nr. B 030 423

Düsensatz DSZ 2,0 FP-HTE-MA Art.-Nr. B 030 424

Düsensatz DSZ 2,5 FP-HTE-MA Art.-Nr. B 030 425

Düsensatz DSZ 3,0 FP-HTE-MA Art.-Nr. B 030 426

Als Schutzkleidung für das Arbeiten mit der Farbspritzpistole, empfehlen wir:

Arbeitshandschuhe ABHS Art.-Nr. G 001 009

Brille BRL-farblos Art.-Nr. G 010 125

Atemmaske ATM-A1 Art.-Nr. D 770 128

Filter F-ATM für Atemmaske ATM-A1 Art.-Nr. B 030 157

Vorfilter VF-ATM für Atemmaske ATM-A1 Art.-Nr. B 030 153

Sonstiges Zubehör für die Farbspritzpistole:

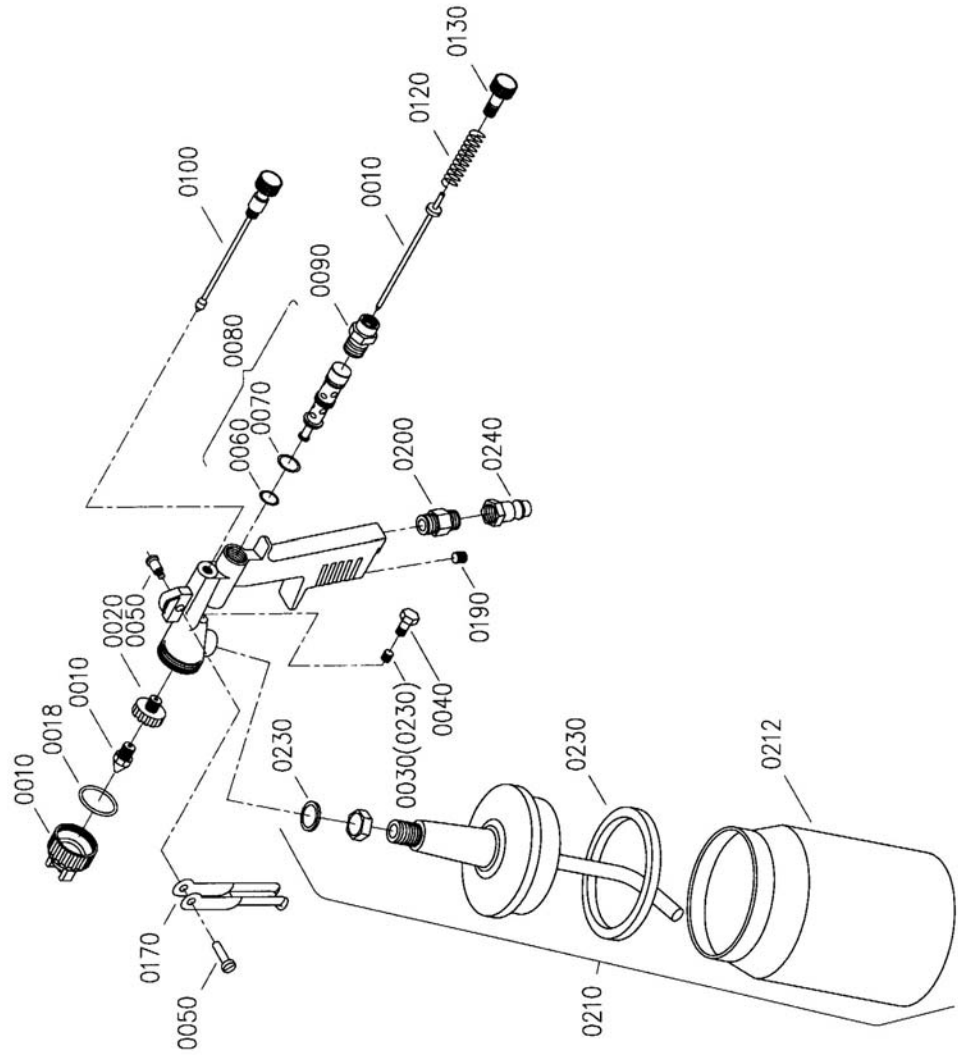
Viskositätsmessbecher B-Ford 4 Art.-Nr. B 030 079

Druckregler DM-FSP 1/4i  
mit Manometer und Stecknippel Art.-Nr. D 202 105

Unsere Verkaufsabteilung berät Sie dazu gerne unter der Telefonnummer (0 71 21) 95 9-2 22.

## 11. Explosionszeichnung und Ersatzteilliste

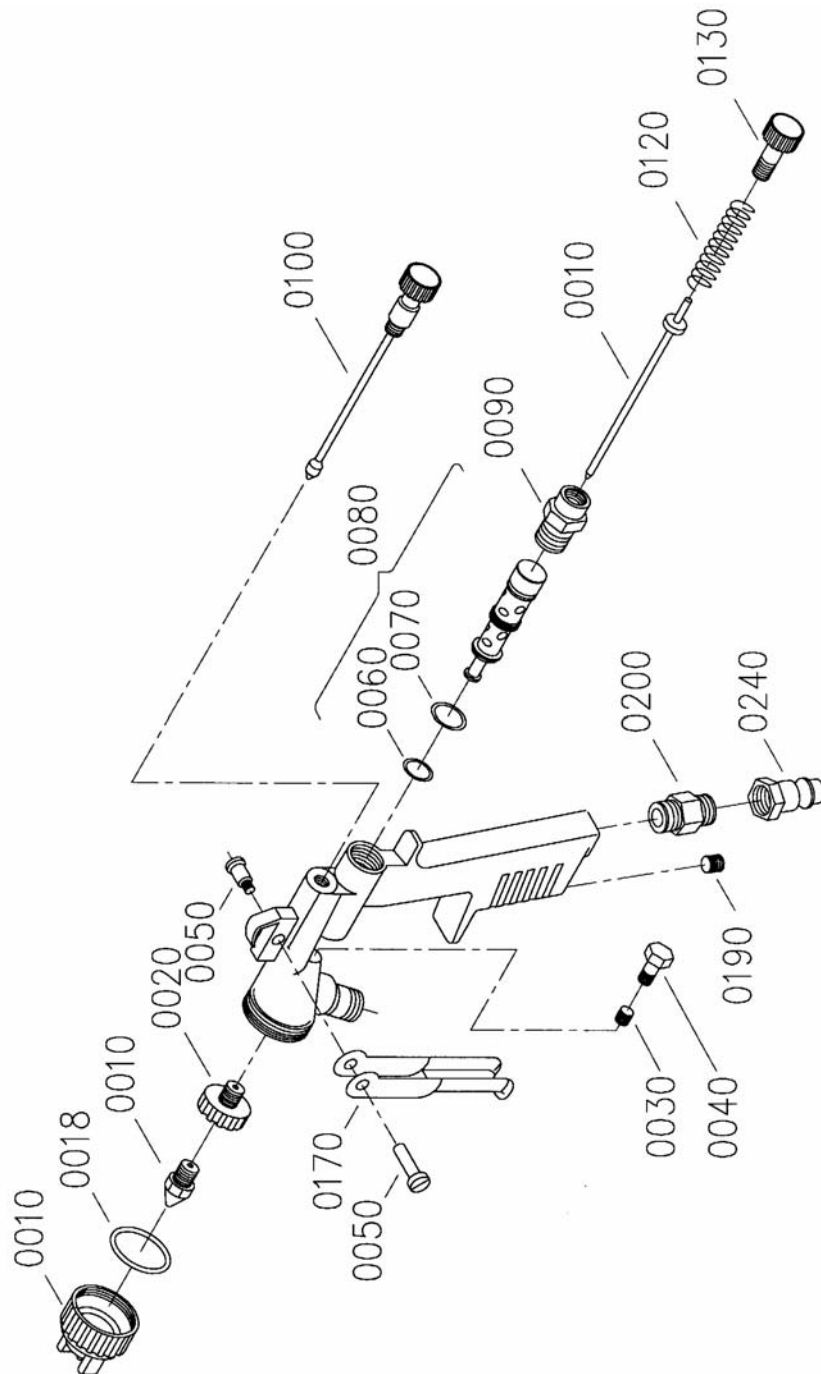
### 11.1 Explosions- zchnng. Typ FSP- FP-HTE-S (D 030 202)



**11.2 Ersatzteilliste  
Typ FSP-FP-  
HTE-S  
(D 030 202)**

<b>Pos.</b>	<b>Art.-Nr.</b>	<b>Bezeichnung</b>	<b>Menge</b>
0010	B 030 145	Düsensatz DSZ 1,5 FP-HTE-S	1
0011	B 030 143	Düsensatz DSZ 1,0 FP-HTE-S	1
0012	B 030 144	Düsensatz DSZ 1,3 FP-HTE-S	1
0013	B 030 146	Düsensatz DSZ 1,8 FP-HTE-S	1
0014	B 030 147	Düsensatz DSZ 2,0 FP-HTE-S	1
0015	B 030 148	Düsensatz DSZ 2,5 FP-HTE-S	1
0016	B 030 149	Düsensatz DSZ 3,0 FP-HTE-S	1
0018	G 427 231	Dichtung 35,5 x 0,5 x 2,0	1
0020	G 427 148	Düsenaufnahme D 28,5 x 16,6	1
0030	G 427 149	Nadelstopfbuchse D 8,6 x 5,9	1
0040	G 427 150	Nadelführungsschraube vorne	1
0050	G 405 622	Hebelachse mit Schraube	1
0060	G 411 742	O – Ring 9,5 x 1,8 NBR 70	1
0070	G 403 560	O – Ring 12,0 x 1,6 NBR 70	1
0080	G 427 247	Ventil kpl. mit O - Ringe	1
0090	G 427 248	Nadelführungsschraube L 19,4	1
0100	G 427 155	Regulierung Rund-/Breitstrahl	1
0120	G 427 157	Druckfeder 6,0 x 0,9 x 38,4	1
0130	G 427 158	Farbmengenregulierschr. D16,1x21,0	1
0170	G 427 160	Abzugshebel 96,0 x 22,7 x 4,0	1
0190	G 427 161	Verschlussstopfen	1
0200	G 427 162	Doppelnippel 1/4"a	1
0210	G 427 165	Saugbecher kpl. 1/4"a 1,0 l	1
0212	G 427 166	Saugbecher 1,0 l	1
0230	G 427 168	Reparatursatz 3-teilig	1
0240	E 700 216	Stecknippel STNP-MS-NW7,2-G1/4i	1
0250	G 427 167	Sieb-Set (5 Stück)	1
0260	G 427 163	Montageschlüssel für Düsenaufn.	1
0270	G 427 164	Reinigungs-Set	1
o. Abb.	G 880 457	Bedienungsanleitung	1

**11.3 Explosions-  
zchnng.  
Typ FSP-  
FP-HTE-MA  
(D 030 203)**



**11.4 Ersatzteilliste  
Typ FSP-  
FP-HTE-MA  
(D 030 203)**

<b>Pos.</b>	<b>Art.-Nr.</b>	<b>Bezeichnung</b>	<b>Menge</b>
0010	B 030 422	Düsensatz DSZ 1,5 FP-HTE-MA	1
0011	B 030 420	Düsensatz DSZ 1,0 FP-HTE-MA	1
0012	B 030 421	Düsensatz DSZ 1,3 FP-HTE-MA	1
0013	B 030 423	Düsensatz DSZ 1,8 FP-HTE-MA	1
0014	B 030 424	Düsensatz DSZ 2,0 FP-HTE-MA	1
0015	B 030 425	Düsensatz DSZ 2,5 FP-HTE-MA	1
0016	B 030 426	Düsensatz DSZ 3,0 FP-HTE-MA	1
0018	G 427 231	Dichtung 35,5 x 0,5 x 2,0	1
0020	G 427 148	Düsenaufnahme D 28,5 x 16,6	1
0030	G 427 149	Nadelstopfbuchse D 8,6 x 5,9	1
0040	G 427 150	Nadelführungsschraube vorne	1
0050	G 405 622	Hebelachse mit Schraube	1
0060	G 411 742	O – Ring 9,5 x 1,8 NBR 70	1
0070	G 403 560	O – Ring 12,0 x 1,6 NBR 70	1
0080	G 427 247	Ventil kpl. mit O - Ringe	1
0090	G 427 248	Nadelführungsschraube L 19,4	1
0100	G 427 155	Regulierung Rund-/Breitstrahl	1
0120	G 427 157	Druckfeder 6,0 x 0,9 x 38,4	1
0130	G 427 158	Farbmengenregulierschr. D16,1x21,0	1
0170	G 427 160	Abzugshebel 96,0 x 22,7 x 4,0	1
0190	G 427 161	Verschlußstopfen	1
0200	G 427 162	Doppelnippel 1/4"a	1
0240	E 700 216	Stecknippel STNP-MS-NW7,2-G1/4i	1
0260	G 427 163	Montageschlüssel für Düsenaufn.	1
0270	G 427 164	Reinigungs-Set	1
o. Abb.	G 880 457	Bedienungsanleitung	1

**12. EG-Konformitätserklärung für Maschinen**

Hersteller: Schneider Druckluft GmbH  
Ferdinand-Lassalle-Str. 43  
72770 Reutlingen

**Produktbezeichnung: Farbspritzpistole**

**Typenbezeichnung: FSP-FP-HTE-S**

**Artikelnummer: D 030 202**

**Typenbezeichnung: FSP-FP-HTE-MA**

**Artikelnummer: D 030 203**

**Erklärung:**

Das Produkt ist entwickelt, konstruiert und gefertigt in Übereinstimmung mit der Maschinenrichtlinie 89/392/EWG in der Fassung 98/37/EG.

Angewandte europäische Normen:

- DIN EN ISO 12100
- DIN EN 1953: 1998

**Dokumentation und Bedienungsanleitung:**

Die Lieferdokumentation, die Konformitätserklärung und die Bedienungsanleitung sind dem Produkt beigelegt.

Produkt- und Konformitätsdokumentation sind bei Schneider Druckluft GmbH archiviert.

**Hinweis:**

Diese Erklärung beinhaltet keine Zusicherung von Eigenschaften. Die Sicherheitshinweise der mitgelieferten Produktdokumentation sind zu beachten.

Reutlingen, den  
15.02.2006

**Schneider Druckluft GmbH**  
Ferdinand-Lassalle-Str. 43, Tel. 07121/959-0  
72770 Reutlingen



i.V. Rolf Häring  
Technischer Leiter

Typenbezeichnung: Farbspritzpistole  
Typ FSP-FP-HTE-S  
Typenbezeichnung: Farbspritzpistole  
Typ FSP-FP-HTE-MA  
Seriennummer:  
Prüfer:

### 13. Adresse

Um Ihnen Sicherheit beim Service zu geben, steht Ihnen unser Servicepartner zur Seite. Wenden Sie sich bei Bedarf bitte an folgende Adresse:



**Schneider Druckluft GmbH**  
Ferdinand-Lassalle-Str. 43  
72770 Reutlingen  
Tel.: (0 71 21) 9 59-2 22 (Verkauf)  
Tel.: (0 71 21) 9 59-2 44 (Service)  
Fax: (0 71 21) 9 59-1 51 (Verkauf)  
Fax: (0 71 21) 9 59-2 69 (Service)

Im Internet unter: <http://www.schneider-druckluft.com>  
Technische Änderungen behalten wir uns vor.  
Abbildungen können vom Original abweichen.  
Stand: Februar 2006

G 880 457